

January 1935

## 汰溪古文

Zhongqin HUANG

Follow this and additional works at: [http://commons.ln.edu.hk/ljcs\\_1929](http://commons.ln.edu.hk/ljcs_1929)

 Part of the [Chinese Studies Commons](#)

---

### Recommended Citation

黃仲琴(1935)。汰溪古文。《嶺南學報》，4(2)，1-6。檢自：[http://commons.ln.edu.hk/ljcs\\_1929/vol4/iss2/1](http://commons.ln.edu.hk/ljcs_1929/vol4/iss2/1)

This Article is brought to you for free and open access by the Scholarly Publications of Lingnan University (Guangzhou) at Digital Commons @ Lingnan University. It has been accepted for inclusion in 嶺南學報 Lingnan Journal (1929-1952) by an authorized editor of Digital Commons @ Lingnan University.

## 汰溪古文

黃仲琴

### (一) 引言：

西南民族，於我國古代文化，有重要之關係，在今日學術界，已成為一研究之問題。學術機關，以及學者簡人，多往川滇各處，為實地之考察，又如雲南囉囉及其他古族之文字，亦有為專門之研究者。川滇之外，如粵如湘如閩，尙有古代民族之留遺，若盤藍雷之類是也。茲述往年在閩南所發現之古代遺文一種，以供學者參攷。

### (二) 汰溪：

上述古文，在福建華安縣之汰溪附近。華安原名華嶽，前清屬龍溪縣，設有縣丞駐紮。最近改為縣治，易今名。汰溪屬華嶽之桃源保，北距華嶽六十餘里，東南距龍溪縣治四十餘里。

華安無志書，龍溪縣志卷二云：

『汰溪，在二十五都，西匯大江，達桃源洞』。

志言之大江，即九龍江，又名北溪，自北而南，縱貫龍溪華安兩縣全境。桃源洞，亦屬桃源保，蓋保以洞得名也。汰溪之上，為石蠓山。龍溪志卷二云：『石蠓山，在城北四十里，高入雲表，頂有粘蠓石，相傳昔時，海水所浸』。志說：可證山海經，海內南經，“閩在海中”之語。聞之登其巔者，

至今尙蠔殼彌望。既有貝類，可供食品，古代民族，聚居其旁，亦理所固有也。

### (三) 古文發現時日，及其地之風景：

文係摩崖，大字深刻。厓在汰溪北岸，土名「仙字潭」。民國四年八月二十六日，作者聞汰內鄉人言及。其初，言者不能實指其地，旋覓得一知者爲導，是夜寄宿於汰溪以南之文浦山。(村名，蔡姓聚族而居，始自元季。)越日，黎明，偕導者，乘村人常乘狹且長之梭船，船夫四人，二撐竿，二在前後推挽之。自文浦山下駛，嚙淺沙，渡飛瀑，越石梁，蠻荒風景，如讀非洲遊記。七里許，至潭濱，潭乃汰溪之一部分，以是處水較深，別名之爲潭也。潭水作濃綠色，上臨峭壁，多蔓藤蘿，間生短竹。山禽翔集，潭北有天然之石級，巨石蒙苔，作赭黑色，迎人面，錯立如屏，文刻其上，卽鄉人稱爲仙字者也。

### (四) 刻字處：

作者留潭邊，僅二小時，因歸途行舟，甚費晷刻，不能久停，以窮其境。摩崖文字，顯然易見者：

右一刻：二行，字大者，八寸，小者，二寸；下作二 $\ominus$ 形。此一石，刻處，低與山徑平。(拓片攝影)。

中一刻：較高，陡難攀援，仰望之，似有大中字，橫二尺許，旁多刻 $\ominus$ 形，小者約七八寸，字之大小懸殊，亦無行列。

左一刻：懸厓更陡，遙觀，有字七八行，甚整，多作 $\ominus$ 形，字可六寸而強。

又有一刻，僅數字，甚分明。

據導者云：其他厓壁，爲泥沙所掩，及苔樹所翳者，刻文尙多，若寬以時間，覓之可得。

綜觀所見各字，似多從來ㄉ二字嬗化而成，實非符籀之類，仙字一說，當然不能成立。至其大小參差，書無行列，雖與貴州紅厓，從前誤爲殷高宗伐鬼方紀功碑，而實爲蠻字者，相同；但其結體，又不相似。至其有似古金文者，亦不得強爲附會。

### (五) 參攷材料：

清吳振棫：養吉齋餘錄，卷七：夷經皆蠻字，狀類科斗，爲納垢曾阿丁所撰（騰越志作阿呵）。字凡十千八百四十有奇。命曰：巖書，稱其人爲書祖。沅溪古文，形有類似科斗者，與近人法國牧師費亞所述苗文有相同之處，疑卽古代藍苗民族所用，爲蠻字，或苗文之一種。旁證如左：

(甲)龍溪爲前漳州府屬，禹貢揚州之域，舊三苗地。龍溪縣志卷十一：柳營江，（卽北溪下游之一段，）在江東。六朝以來，戍閩者，屯兵於泉州之龍溪，阻江爲界，插柳爲營。又卷二云：柳營江，去城四十里。（現關馬路，只三十里）是六朝至唐，漳江（卽九龍江）以西，及南北一片之地，皆群苗窟穴。仙字潭上，峭壁間，又有舊刻楷書十字，字大六寸許，其文云：『營頭至九龍山南安縣界』。

考龍溪縣志卷一：梁大同六年，析南安郡地，置龍溪縣。隋初，廢建安南安二郡爲縣。大業三年，復建安郡，領縣四：爲閩，建安，南安，龍溪。又卷二：九龍山，在治北三十里。唐書輿地志：龍溪，隋縣，有九龍山，其下，有九龍水。按九龍水一名龍潭，在柳營江上游五十里，卽相傳九龍戲江處，龍溪命名，所由來也。

又考龍溪先賢明陳天定所著北溪紀遊，中云：吉羊，嶺兜，（在龍潭以北六十里）抗尾，古塘，軍營地。初，玉鈐（漳州府志，卷二十四，陳政傳：拜玉鈐衛翊府左郎將，總章二年，統嶺南行軍總管，羣蠻來侵，退保九龍山。）將入龍潭，以山高澗窄，兵法所謂死地，先扎營於此，取道大山之巔，以瞰汰內（汰內，即汰溪以內一片地方總名）。今山頂石磴猶存，揭鴻寨營頭亭在焉。又漳州府志卷三：疆域門，形勝條，引宋吳與圖經敘云：「營頭之雉堞依然，嶺下之遺基可識」。是所謂營頭亭，即亭障之屬，在六朝時，設戍於江東者，至唐，已進而用兵於江北；江北之地，重要可知。唐歐陽詹（泉州晉江人）有晚泊漳州營頭亭詩：“迴峯疊嶂逸亭隅，散點煙霜勝畫圖！日暮華軒卷長簿，太清雲上送蓬壺”（見歐陽行周集）。可見營頭在當時實為交通孔道。上述十字，當刻於隋唐之間，為防苗隊伍之標記。則前此蠻族，刻石於其際，在所宜然。

(乙)桃源保，汰溪流域，有甲子山雄峙其間，為龍溪山脈，中幹之主峯，夾西北二溪，沃野彌望，陳天定北溪紀遊所謂“古稱桃源洞，蓋舊所居也”。既為蠻族所居，其時有相當之文化，則刻石溪上，亦意中事。宋朱晦庵序武彝山圖，謂“山厓絕壁，人迹所不到處，往往有棺柩之屬，頗疑前世道阻未通，川壑未決時，夷落所居，而漢祀者，即其君長，蓋亦避世之士，為衆所臣服，而傳以為仙也”。則此處仙字之附會，與仙字潭之得名，亦同是理。

(丙)福建平和縣志卷十二：「獠人以盤藍為姓。本盤瓠之後，閩省凡深山窮谷之處，每多此種」。又福建羅源縣志：「畬民祖出於盤瓠之後，即獠人也。隋時有大功，封為王。生三子，一女，長，賜姓

盤，名自能，封貳騎侯。次，賜姓藍，名光輝，封護國侯。次，賜姓蓄，名巨祐，封立國侯。女，贅鍾姓，名志深者，官二品（漢之西光有鍾種）。世居會稽七賢洞；後子孫衆多，分行，自食其食，不與庶民交婚，無作庶民田地。盤姓今無聞。考明鄴露所著赤雅，記貉人祀典云：「五溪以南，窮極嶺海，迤邐巴蜀，藍胡盤侯四姓，盤姓居多」。又考今廣西土著有盤姓。今廣東饒平縣雙溪嶺下畝民，有藍蓄鍾侯四姓。連縣貉民，有李藍盤等姓。是盤姓未嘗無聞也。只藍蓄鍾三姓，蔓延各處。近人謝彬雲南遊記謂：「苗人相傳為盤種之種」。漳州府志卷廿四，陳元光傳：「唐總章二年，隨父領兵入閩，會廣寇陳謙連結洞蠻苗自成雷再興等，進陷潮陽，元光討平之」。又福建安溪縣李氏家譜：「唐總章元年二月，泉潮中郎將陳元光，以父政殉藍蓄之難，請討賊」。李氏家譜所以涉及陳元光父子者，以其先祖李伯瑤，為陳之行軍司馬也。龍溪縣志亦言：元光後在漳浦，為峒寇藍鳳高所殺，鳳高之亂，至開元三年始平。今汰溪北之高層新墟，南之歸德彭水，山僻深處，猶有藍蓄鍾遺種，自成村落，不與外人通婚。是其餘胤，在唐尙盛，至今猶存，其勢力遠過漢之柘都諸夷。後漢書南蠻西南夷列傳，載：永平中，白狼王唐蒙等，慕化歸義，作詩三章，益州刺史朱輔上疏，譯其辭語。注云：「東觀記，載其歌，並載夷人本語，並重譯訓詁為華言，今范史所載者是也」。觀此，柘都諸夷，有文字可知，則藍蓄種人以其文字刻石，亦不足怪。

(丁)聞之汰內鄉人陳君：石蠔山洞，有古劍，割岩隙中，製與今殊，拔之弗出，疑為古藍蓄所遺？洞又有古書，清宣統間，汰內鄰鄉，

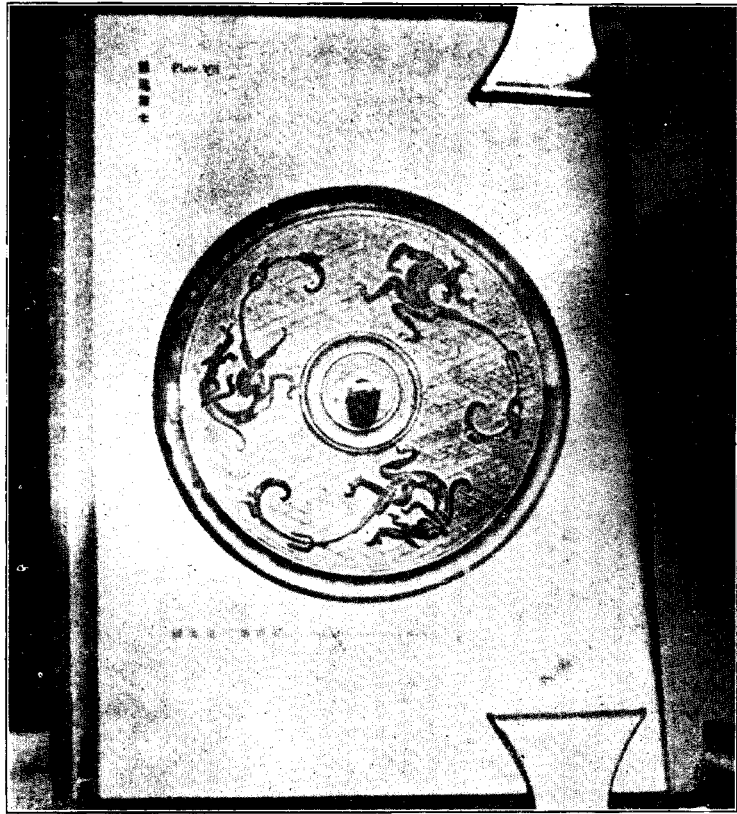
上坪村郭某得之。是藍耨盛時，已知用鐵，豈製五兵之遺教歟？蓋三苗之區域，雖云：左有洞庭之波，右有彭蠡之水，衡山在其南，汝山在其北。實則古時，閩中亦屬其範圍也。惜郭某云亡，書無可攷，否則或可為汰溪古文印證之資料。又汰內鄉，至今尚擅巫術，亦苗俗也。

#### (六) 餘論：

上述各書所言，藍耨種系，或獠，或苗，溯源不異，名稱則淆。按閩南人對於藍耨人，名之曰：「藍耨仔」。仔者，輕之之辭，蓋弱小民族之稱謂也。茲用其意，名本文所述之種族，曰：「藍耨族」，以是地無盤姓也。

上述汰溪古文發現後，經以照片寄日本帝國大學矢野仁一教授郵致鳥居龍藏博士審訂其文字，蔡子民先生遊閩，亦曾借觀拓本，惟當時本文尚未起草，無以為土壤細流之一助。茲畧述個人之意見，以求教於海內外博雅之士。若得譯其詞意，且加以較長之時間，應需之費用，盡拓其地所有刻石，且相擇處所，為發掘之工作，當必續有發現，使沈寢史跡，復見光明，於研究我國西南民族文化者，有所裨益也。

細文地三虺龍鑑



附圖

瑞典國立博物館東洋部藏



周 乳 虎 卣



附圖二

巴黎西奴1: (Cernuschi) 博物館藏